

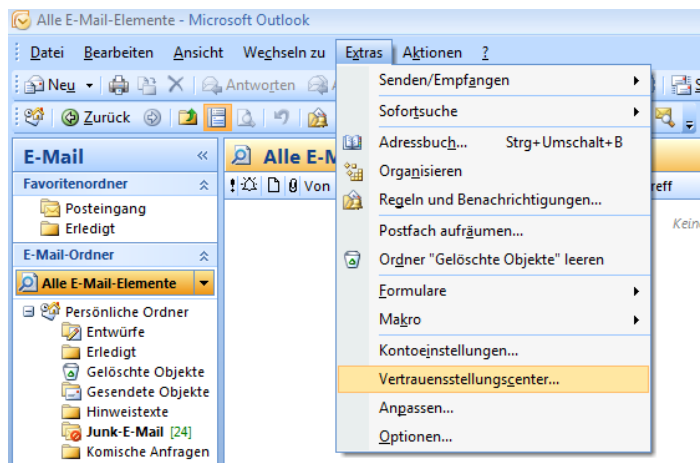
iCloud in MS Outlook wieder aktivieren

Es kommt immer wieder vor, dass der Abgleich zwischen MS Outlook und iCloud nicht mehr funktioniert.

In den meisten Fällen ist die Ursache dafür, dass in MS Outlook das Add-In iCloud deaktiviert wurde. Die genauen Gründe hierfür sind noch unklar, aber vermutlich verursacht beim Beenden von MS Outlook das Add-In ein Problem und wird dann von MS Outlook deaktiviert.

Sie können in MS Outlook das Add-In wieder aktivieren. Je nach Outlook-Version finden Sie den Menüpunkt an unterschiedlicher Stelle.

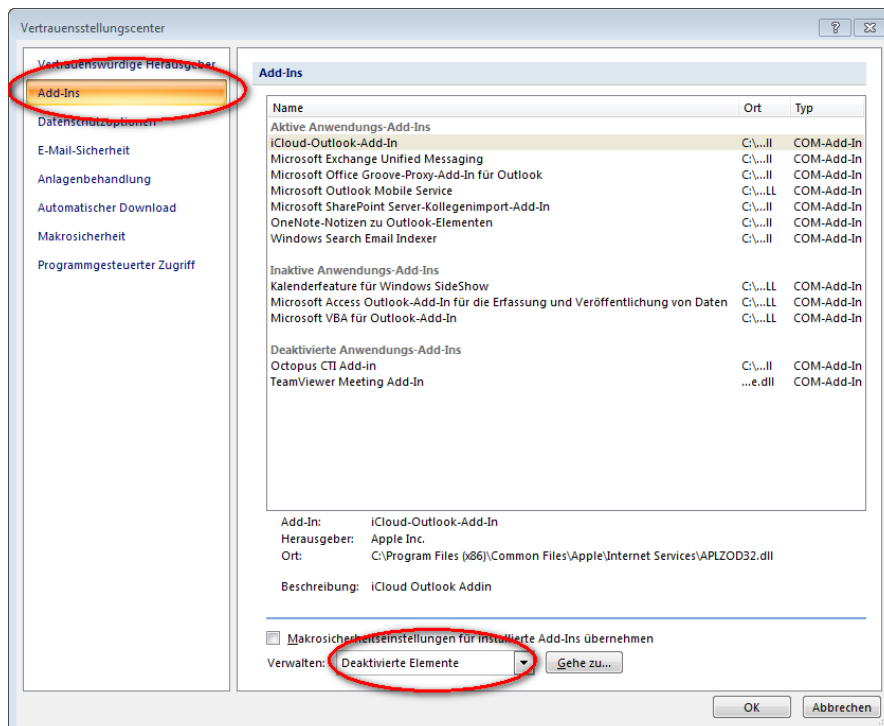
In MS Outlook 2007 klicken Sie oben im Menü auf: [Extras] – [Vertrauensstellungscenter...]



In neueren Outlook-Versionen klicken Sie oben im Menü auf [Datei] und dann auf [Optionen].

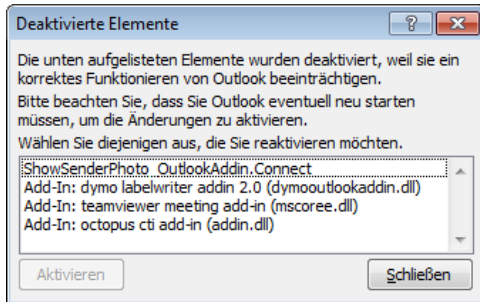
Im Vertrauensstellungscenter klicken Sie links im Menü auf 'Add-Ins'.

Unten wählen Sie bei der Auswahl 'Verwalten:' den Eintrag 'Deaktivierte Elemente'.



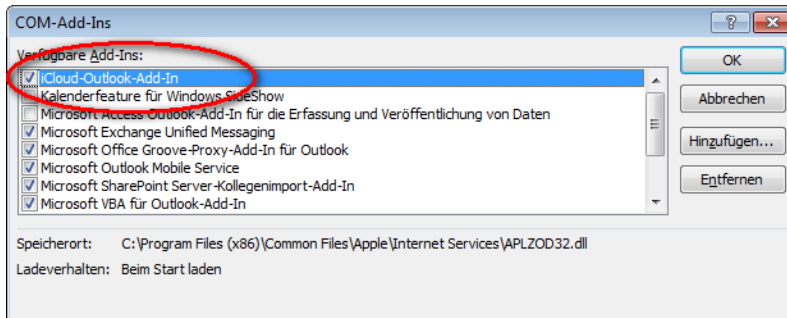
Anschließend klicken Sie rechts daneben auf die Schaltfläche [Gehe zu...]

In dem nächsten Fenster suchen Sie den Eintrag (hier nicht dargestellt, da nicht deaktiviert), in dem etwas von Apple, iCloud oder APLZOD32.dll steht, markieren diesen und klicken dann auf die Schaltfläche [Aktivieren]:



Zur Sicherheit wählen Sie im Vertrauensstellungscenter unten bei der Auswahl 'Verwalten:' den Eintrag 'COM-Add-Ins' und klicken anschließend rechts auf die Schaltfläche [Gehe zu...].

Im darauffolgenden Fenster prüfen Sie, ob das Häkchen beim Eintrag iCloud-Outlook-Add-In gesetzt ist. Wenn nicht, so aktivieren Sie es:



Schließend Sie anschließend MS Outlook und starten es erneut. Sie sollten nun im Kalender rechts oben wieder die Symbole von iCloud vorfinden und der Abgleich sollte nun wieder funktionieren.